



Coup de froid sur la vigne



UNE DYNAMIQUE D'AVENIR POUR LE VIGNOBLE ALSACIEN

Agreement distribution produits phyto: AL 10022

BULLETIN VITICOLE BIO N° 1 du 12 février 2021 (semaine 6)

Le froid actuel est l'occasion de faire un point sur la sensibilité de la vigne au gel d'hiver et accessoirement de montrer l'utilité d'avoir un réseau de stations météo, même si pour l'occasion c'est plus pour un usage pour l'analyse a posteriori et non pour un usage d'anticipation ou de prise de décision en temps réel.

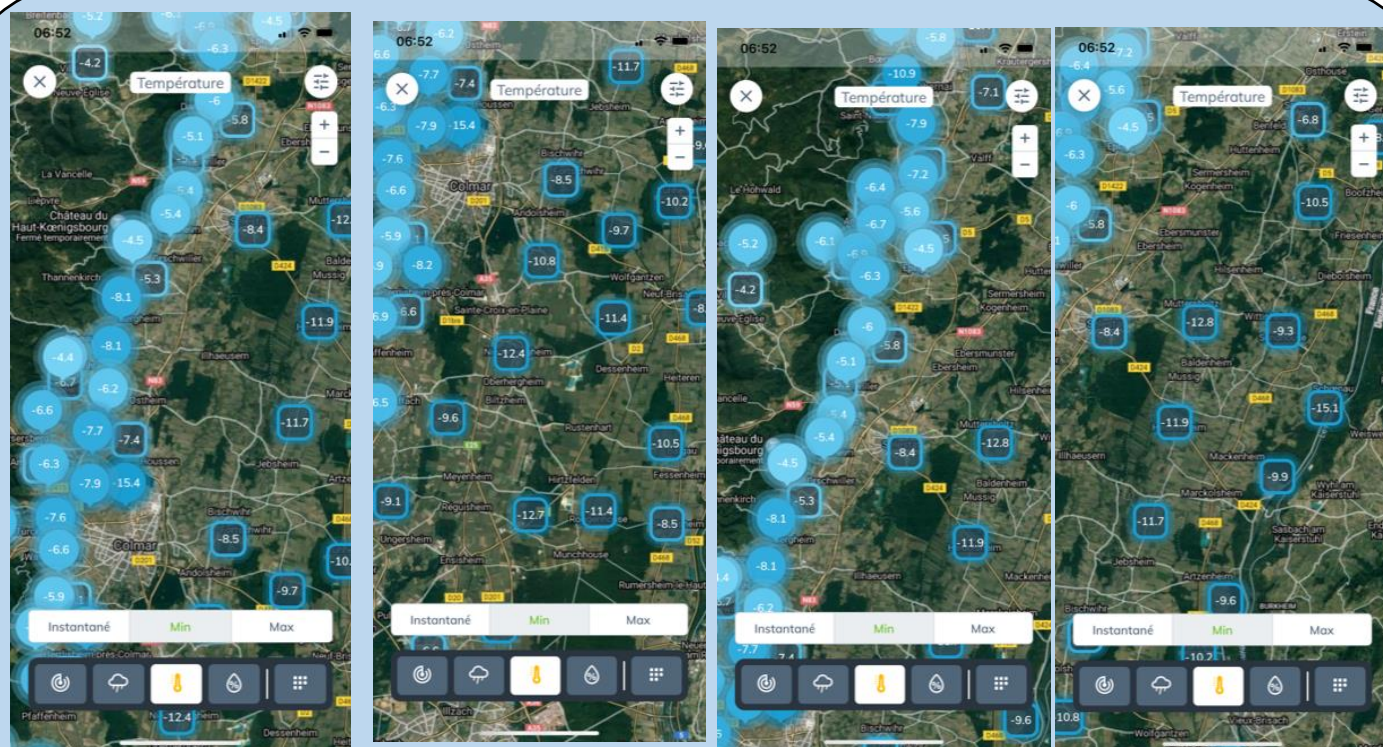
Point météo

Depuis mardi le 9 février nous sommes sous les assauts d'une vague de froid en provenance de Sibérie, avec des flux de nord/est, phénomène météo plus connu sous le nom de « Moscou-Paris » par allusion à l'origine des masses d'air froid.

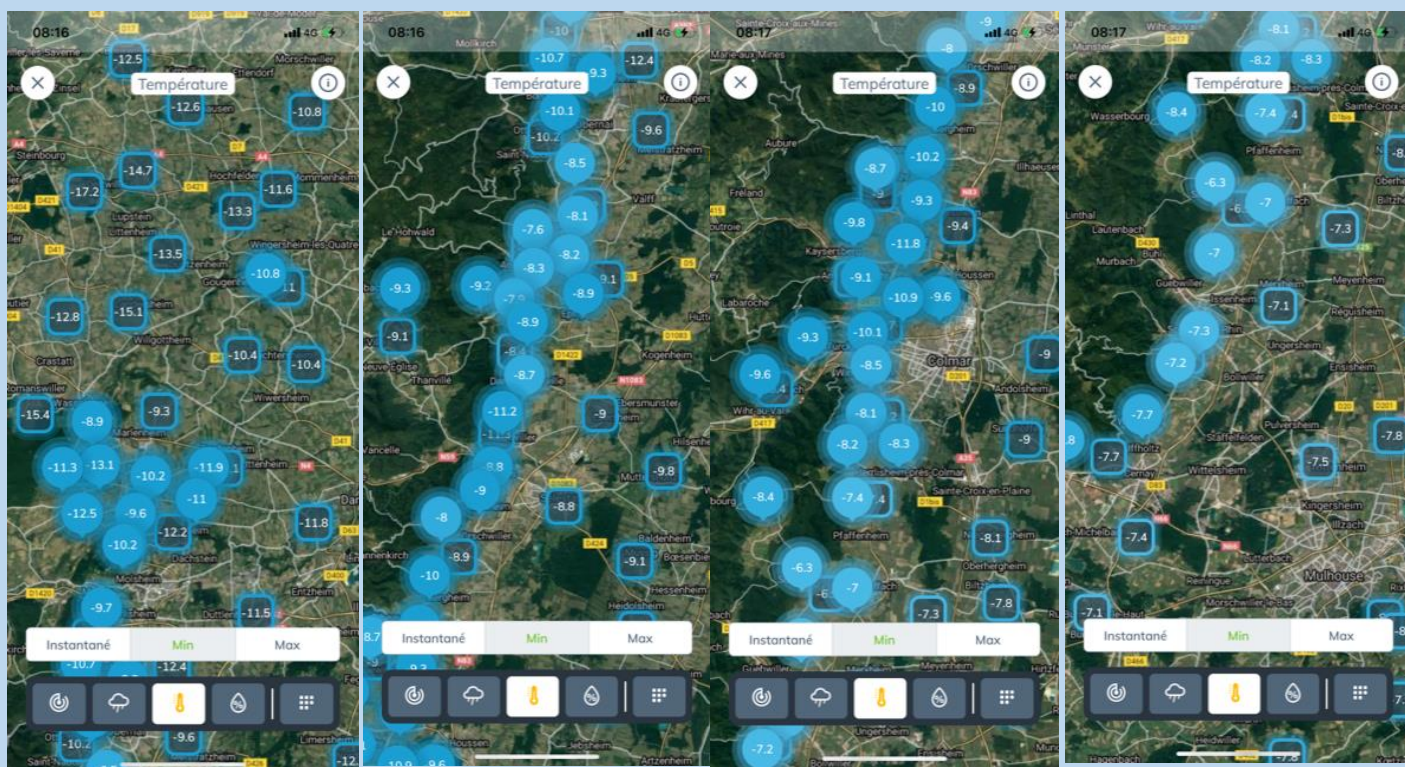
Le 11 février au matin les températures minimales au niveau du vignoble étaient généralement comprises entre -7°C et -9°C, localement elles ont atteint -10°C à -12°C dans le vignoble, -15°C à -17°C dans le Kochersberg.

Ce froid devrait durer encore jusqu'en fin de semaine.

Un peu plus tôt au cours du mois de janvier de basses températures ont déjà été relevées. Une première fois au matin du 11 janvier (-7°C à -8°C) et ensuite lors de l'épisode neigeux des 14 et 15 janvier, avec des minima atteignant localement -12°C à -15°C en plaine dans la nuit du 15 au 16 janvier.



Températures minimales relevées au matin du 16 janvier à hauteur de Colmar et de Sélestat, au niveau du vignoble ou en plaine



Températures minimales relevées au matin du 11 février du nord au sud du vignoble

Résistance de la vigne au froid

La résistance des bourgeons au froid dépend de leur stade et du niveau de réserves.

Au stade bourgeon d'hiver et repos complet de la vigne la résistance des bourgeons au froid peut atteindre les 16°C sous zéro.

Que faut-il craindre ?

Dégâts directs de gel d'hiver

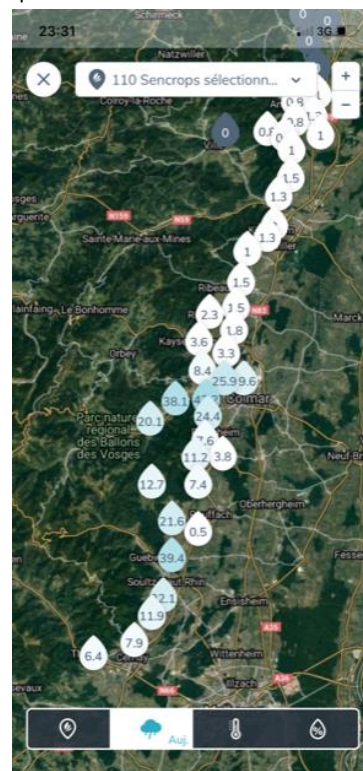
Les données météo montrent que généralement les températures minimales n'ont pas dépassé le seuil de résistance du stade bourgeon d'hiver, mais ponctuellement, lors de la première vague de froid du 16 janvier et lors de la vague de froid actuelle, ce seuil a pu être dépassé.

Cependant le niveau de sensibilité peut varier entre les parcelles en fonction de leur stade et de leur niveau de réserves. A ce sujet si des dégâts seront constatés, ce sera avant tout sur les parcelles ayant supporté les plus fortes contraintes hydriques, avec des différences selon les secteurs, comme en 2009, où les parcelles les plus touchées se situaient sur les alluvions autour de Colmar, où la contrainte hydrique estivale avait été forte.

Ainsi observera-t-on peut être une différence entre le vignoble au sud de Colmar où les orages du 1^{er} août ont pu lever la contrainte hydrique, et le reste du vignoble, beaucoup moins, voire pas du tout arrosé lors de cet épisode.

Quelques observations réalisées par le Service technique semblent confirmer l'occurrence de dégâts (voir photos plus bas).

Concernant le stade de la vigne, celle-ci n'était plus dans le repos hivernal complet, les pleurs étaient observés sur certaines parcelles la première semaine de février.



Pluviométrie du 1^{er} Août 2020

Produits pour les professionnels : utilisez les produits phytopharmaceutiques avec précaution.

Pour les consignes de sécurité, les précautions d'usage et les bonnes pratiques d'utilisation des produits phytosanitaires, se référer à l'étiquette des produits et à notre guide technique Informations et connaissances produits

Philippe KUNTZMANN – Responsable Technique VitiVina – 06 72 24 33 18

Sylvain BOULAY – Animateur Bio – 06 89 55 31 18

Dégâts indirects

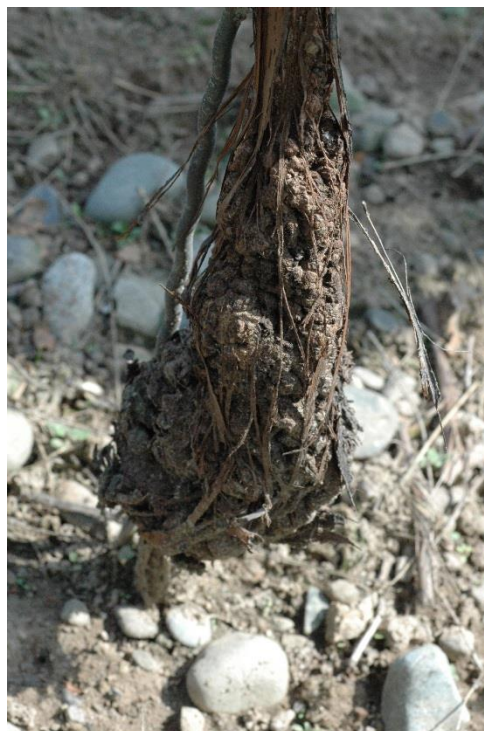
En l'absence de dégâts directs de gel, il pourrait y avoir recrudescence de broussins au printemps.

Que faut-il faire ?

En prévision ou lors d'un gel d'hiver, il n'existe aucun produit à appliquer afin de renforcer la résistance au froid. Pour un cépage donné, celle-ci dépend du stade de la vigne (cf. ci-dessus) et du niveau de réserves. Donc la résistance au froid se gère bien plus en amont, en faisant ce qu'il est possible pour piloter le niveau de réserves de la vigne.

Dans la pratique, lors de la taille, on retiendra toujours les bois les mieux aoûtés, qui sont en général ceux ayant un diamètre suffisant.

Enfin, lors de la plantation, le choix du type de plant revêt toute son importance : un plant classique a toutes les chances d'être protégé au niveau du point de greffe par la butte de terre, au contraire d'un plant demi-tige ou haute tige.



Broussin



*Coupe d'un bourgeon intact 23 janvier 2021.
On distingue l'œil latent principal, flanqué de ses deux yeux latents secondaires*



Coupe d'un bourgeon gelé 26 janvier 2021 : l'œil latent principal est gelé, l'œil latent secondaire est intact



Coupe d'un bourgeon gelé 12 février 2021 sur un sarment de faible vigueur dont l'extrémité était peu aoûtée ; l'écorce a été décollée pour vérifier que le sarment était vivant

Produits pour les professionnels : utilisez les produits phytopharmaceutiques avec précaution.

Pour les consignes de sécurité, les précautions d'usage et les bonnes pratiques d'utilisation des produits phytosanitaires, se référer à l'étiquette des produits et à notre guide technique Informations et connaissances produits

Philippe KUNTZMANN – Responsable Technique VitiVina – 06 72 24 33 18

Sylvain BOULAY – Animateur Bio – 06 89 55 31 18